

VAN HUISNIJVERHEID NAAR INDUSTRIE IN BOXTEL 1800-1970

Hans Pel (auteur)
Dik Bol (tweede lezer)
22 mei 2014

Samenvatting

Vanaf de late middeleeuwen tot omstreeks 1900 was de textielnijverheid de belangrijkste bedrijfstak in Boxtel, de enige die produceerde voor de bovenlokale markt. In de eerste helft van de negentiende eeuw kende Boxtel daarnaast een relatief omvangrijke papiernijverheid met klanten in het hele land. Binnen de textielnijverheid vonden vanaf 1800 enkele belangrijke structuurveranderingen plaats. Na 1900 werd deze bedrijfstak overvleugeld door sigarenmakerijen en exportslachterijen. Vanaf 1950 werden deze op hun beurt voorbijgestreefd door de metaalindustrie, gekenmerkt door hoogwaardige producten en internationale vermaardheid. De meest gerenommeerde bedrijven in deze branche waren Van Geel en Hydrauline. Deze twee bedrijven bestaan nog steeds, zij het onder een andere naam.¹

1. Structuurveranderingen in de Boxtelse nijverheid

Vóór 1900 was de textielnijverheid verreweg de grootste bedrijfstak in de Boxtelse nijverheid. In 1810 verwierven zo'n 700 mensen inkomsten binnen deze sector als wever, spinner of anderszins.²

Tabel 1: *Het aantal weefgetouwen en werklieden in de textielnijverheid in Boxtel in 1810*³

Periode	Aantal weefgetouwen	Aantal werklieden			
		spinners	wevers	overige arbeiders	totaal
1 ^e halfjaar 1810	84	420	96	180	696

Daarnaast had alleen de papierfabricage begin 19^e eeuw een omvang van betekenis. Vanaf 1900 traden verschuivingen op zoals tabel 2 laat zien: de voedings- en genotmiddelenindustrie streefde de textielindustrie in de eerste helft van de twintigste eeuw qua arbeidsplaatsen voorbij. De chemische industrie, de metaal- en de bouwnijverheid vertoonden eveneens een sterke groei.

Na 1950 deed zich opnieuw een verschuiving voor. De metaalindustrie, voordien beperkt tot het ambachtelijk kleinbedrijf, overtrof de voedings- en genotmiddelenindustrie en werd de grootste bedrijfstak. Daarnaast vertoonde opnieuw de chemische industrie een krachtige groei. De textielnijverheid viel door de scherpe concurrentie van de lagelonenlanden sterk terug.

¹ Tenzij anders aangegeven is deze tekst gebaseerd op: Pel, J.A., *Economische bedrijvigheid in transitie. Boxtel in de negentiende en twintigste eeuw*, Tilburg 1994.

² Het aandeel van deze branche in de totale beroepsbevolking is niet goed te bepalen. De beschikbare cijfers betreffen louter de mannelijke beroepsbevolking, terwijl in de textielnijverheid veel vrouwen en kinderen werkten. Bovendien was dit werk voor veel mensen slechts een 'bijbaan'.

³ Pel, Hans, Brood op de plank. De economische situatie in Boxtel in het begin van de negentiende eeuw, 19.

Tabel 2: Procentuele verdeling van de industriële arbeidsplaatsen in 1899, 1950 en 1970

Bedrijfsklasse	1899	1950	1970
textielnijverheid	44,5	21,0	6,7
voedings- en genotmiddelen	15,3	31,9	28,9
metaalnijverheid	3,3	8,4	31,3
chemische nijverheid	0,6	4,0	7,2
bouwnijverheid	11,1	17,1	13,7
overige	25,2	17,6	12,2
TOTAAL	100	100	100

Binnen de textielnijverheid zien we in de loop van de 19^e eeuw een fundamentele wijziging in de manier van produceren. De huishoudelijke nijverheid maakte, via de tussenstap van de manufactuur, plaats voor fabrieksmatige productie; handwerk werd na 1860 geleidelijk vervangen door machinale productie.

Naast relatief grote bedrijven bleef de kleine ambachtelijke nijverheid, die gericht was op de lokale en regionale markt, bestaan. De 'baas' werkte vaak alleen of met hulp van zijn eigen kinderen. Sommigen werkten met één of enkele knechten. Ook hier traden verschuivingen op. In de loop der tijd verdwenen bepaalde ambachten als zadelmaker, touwslager, wieldraaier, kuiper en strodekker. Nieuwe beroepen deden rond 1900 hun intrede, onder andere de sigarenmaker, edelsmid, drukker, fotograaf en kunstschilder.

Hierna worden de ontwikkelingen in de textielindustrie, de papierindustrie, de voedings- en genotmiddelenindustrie en de metaalnijverheid nader bekeken.

2. Textielindustrie

De linnennijverheid was al sinds de middeleeuwen de belangrijkste bedrijfstak in Boxtel. Dat was vooral te danken aan het feit dat in de omgeving vlas werd verbouwd en dat er snelstromend water beschikbaar was, geschikt om weefsels te wassen. De linnenweverij was van groot belang voor de dorpseconomie. In een document van omstreeks 1730 schrijft drossaard mr. Pieter Quellerius:

"... de meeste gedeelte der inwoonders genoegsaem alhier soo door spinnen en weven moeten op bestaen..." Het gemeentebestuur sprak in 1814 in een schrijven aan de Gouverneur van "de oude luister" van deze bedrijfstak "die zedert onheuglijke tijden bestaan [heeft] tot groot voordeel dezes gemeente vooral der geringere klasse".

Van de ongeveer zevenhonderd personen die in 1810 werkten in deze bedrijfstak (zie tabel 1), vond overigens slechts een klein deel hierin zijn hoofdberoep. De meesten verwierven slechts een extra inkomen met spinnen, weven of bleken.

Boxtel hoorde weliswaar tot de belangrijke textielcentra in Brabant, maar de productie van de Buxtelse bedrijven was in die jaren slechts een fractie van die in Helmond en Eindhoven.

Tabel 3: Aantal weefgetouwen, spinners en wevers in Boxtel vergeleken met Eindhoven en Helmond in de eerste helft van 1810⁴

	getouwen	spinners	wevers
Boxtel	84	420	96
Eindhoven	136	860	274
Helmond	225	600	230

De voornaamste ondernemers in het begin van de negentiende eeuw waren Hendrik van der Voort en P.C. van de Ven. Bekende namen uit de tweede helft van de negentiende eeuw zijn Hendrik Swinkels, Jules van Dooren, Jan van Oerle, W. van der Eerden en W.J. van Hoogerwou. De weverijen van Van Oerle en Van Hoogerwou behoorden ook na 1900 tot de belangrijkste textielbedrijven. Nieuwkomers van betekenis na 1900 waren de weverijen van A.B. Hertzberger (de latere Hebox 1905) en 'De Zwaluw' (1949).



De westwand van de Markt omstreeks 1900 met in het midden de linnenweverij van P. C. van de Ven.

We zullen nu aandacht besteden aan achtereenvolgens het productaanbod, het systeem van produceren en het karakter van bedrijf en ondernemer.

Productaanbod

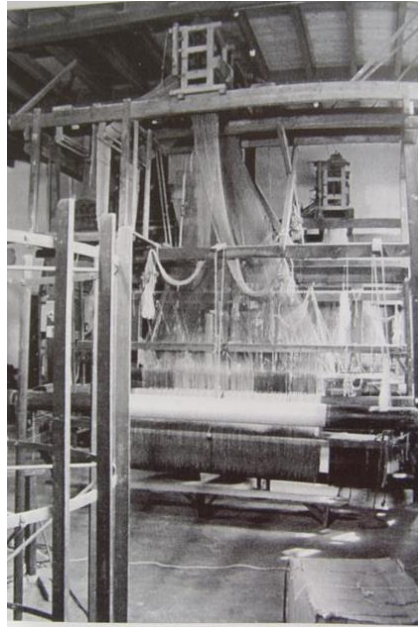
De voornaamste producten van de Boxtelse linnennijverheid waren vanouds effen en gebloemd tafellinnen, fijn linnen voor 'hemden', grijs linnen, gestreept linnen met ruiten en zeer fijn damast. Al deze producten worden omschreven als 'zeer wel befaamd'.⁵

Men produceerde aanvankelijk vooral voor opdrachtgevers in steden in het westen van het land. Het productaanbod bleef in de negentiende eeuw nagenoeg ongewijzigd. Men streefde wel naar verfijning en verbetering van kwaliteit. Een mijlpaal was wat dit betreft de ingebruikname van

⁴ Pel, J.A., De productie van linnen huishoudtextiel in Boxtel. De firma W.J. van Hoogerwou & Zonen 1852-1970, 144. Het ging in Boxtel en Eindhoven vooral om de productie van linnen, in Helmond lag de nadruk op de katoenweverij.

⁵ In Boxtel wordt gesproken over de productie van pellen, d.i. een linnen weefsel met een eenvoudig bont patroon, afgeleid van damast en is meestal geblokt. Pellen wordt gebruikt voor tafelkleden, zakdoeken, handdoeken en dergelijke.

de eerste Jacquardmachine in Boxtel in 1857.⁶ Met deze machine konden in een stof aan beide kanten figuren in verschillende kleuren geweven worden met behulp van de ponskaartenmechaniek boven op het getouw. Aan het eind van de eeuw startte Van Oerle de productie van band. De markt breidde zich geleidelijk uit over het hele land.



Achteraanzicht van een handdamastgetouw met twee Jacquardmachines voor het weven van tafellakens. De achterste Jacquardmachine, die werd gebruikt voor het inweven van familiewapens, is hier niet in gebruik.

Pas na de eeuwwisseling werd het productaanbod in de textielindustrie breder. De weverij van Hertzberger leverde tijk, gordijnstoffen, persenning (was)-, markiezen-, tent- en zeildoek. De fabriek had een eigen ververij/apprêterderij, die ook voor andere bedrijven werkte.⁷ Weverij Van der Eerden vervaardigde behalve linnen zwaar katoendoek, wagen- en autokappendoek. Van Oerle verlegde het zwaartepunt binnen zijn bedrijf naar de bandproductie en de vervaardiging van etiketten. Na de Tweede Wereldoorlog specialiseerde hij zich in de productie van hoogwaardig band voor de confectie-industrie. Later verschoof het accent naar band voor veiligheidsgordels. Hertzberger werd na 1960 een van de belangrijkste canvasproducenten van Nederland. Textielfabriek 'De Zwaluw' produceerde tricotage. De Boxtelse textielindustrie richtte zich steeds meer op de internationale markt.

Productiesysteem

Een volgende wezenlijke verandering betreft het productiesysteem. Het gaat om achtereenvolgens het Verlagsysteem, het manufactuursysteem en het fabriekssysteem.

a. Verlagsysteem

In de achttiende eeuw bestond in Boxtel het eeuwenoude Verlagsysteem. 'Verleger' ofwel 'reijers' zorgden voor de aanvoer van de grondstoffen en de afvoer van de productief. Het werk werd verricht door thuiswerkers. De reijers werkten meestal in opdracht van kooplieden uit Holland. Ze waren zelf ook primair handelaar. De vijf voornaamste 'Reijers van Lindens' in de Baronie van Boxtel omstreeks 1730 waren Gerart vanden Biggelaer, Willem van Tuijl, Gerardus

⁶ Het is onbekend om welk bedrijf het hier ging.

⁷ Apprêteren is een textielbewerking die erop gericht is om het textiel een aantrekkelijk en vooral glanzend uiterlijk te geven

Marijnen, Nicolaes van Eijndhoven en Catalijn Goossens. Deze reijers zetten niet alleen werk uit in Boxtel, maar ook in Oirschot, Best, Schijndel, Sint-Michielsgestel, Woensel, Liempde en nog verscheidene andere plaatsen. Er werd uitsluitend met de hand gewerkt.

b. Manufactuursysteem

Rond 1800 werd in de Buxtelse textielnijverheid een nieuwe organisatievorm toegepast: het *manufactuursysteem*. In dit systeem maakten ondernemers gebruik van thuiswevers, maar ze lieten bepaalde bewerkingen verrichten in een 'bijzonder gebouw' of atelier. Dit bood de mogelijkheid tot uniformering en controle van zaken als maat, tempo, vormgeving, temperatuur en vochtigheidsgehalte. Zo konden producten van een meer uniforme kwaliteit worden vervaardigd. De werkwijze bleef echter traditioneel. De werktuigen werden nog steeds bediend met handkracht.⁸ In slechte tijden konden zij terugvallen op het oude Verlagsysteem. Dit blijkt uit de memorie van toelichting bij onderstaande brief van 19 mei 1820 van burgemeester Speelman van Boxtel aan Gedeputeerde Staten:

"Hoewel binnen deeze Gemeente Linnen en Servett geweven wordt kan zulks geenzints als fabriek beschouwt worden, zijnde dus ook uit dien hoofde de Heeren van der Voort en van de Ven benevens anderen niet gepatenteerd geworden als fabrikanten maar als kooplieden, bleekende zij daarna de goederen hun door de wevers thuis gebragt om verder te verkopen. De reden van 't boven aangehaalde ontstaat hieruit: Dat voormelde Heeren geen Werkwinkels of Etablissementen hebben... Hoewel men nu deze bedrijven als geen Fabriek kan aanmerken ..."

c. Fabriekssysteem

In het derde kwart van de negentiende eeuw deed het fabriekssysteem zijn intrede in de Buxtelse linnennijverheid. In dit systeem werkten de loonarbeiders in één ruimte met door stoomkracht aangedreven machines. Daarnaast was sprake van een verdergaande arbeidsdeling. Massafabricage werd nu mogelijk.

In 1863 nam Jules van Dooren, telg uit de Tilburgse fabrikantenfamilie Van Dooren - Dams een stoommachine in gebruik. Kort daarna volgde Hendrik Swinkels zijn voorbeeld. Dit was redelijk uniek, want van de vier stoomlinnenweverijen in Nederland in 1871 stonden er twee in Boxtel. In 1880 ging ook Van Oerle over op stoomkracht.

Tabel 4: Aantal linnenweverijen, onderscheiden naar fabrieken en ambachtelijke bedrijven, en werknemers in Boxtel volgens de gemeenteverlagen in 1876 en 1900⁹

	1876		1900	
linnenfabrieken	7	231	7	255
ambachtelijke damast/linnen/pellenweverijen	7	38	11	63
totaal	14	269	18	318

De mechanisatie ging echter langzaam: in 1900 telde Boxtel nog maar vier stoomlinnenweverijen met in totaal vijf stoommachines. Na 1900 gingen de weverijen ook gebruikmaken van elektromotoren. Met de opkomst van de fabrieksmatige productie ontstond ook de 'fabrieksarbeider'.

⁸ Dekker, J.C., *Zuivelcoöperaties op de zandgronden in Noord-Brabant en Limburg, 1892-1950*, 28.

⁹ Onder fabrieken wordt hier verstaan ondernemingen met meer dan twintig werknemers én bedrijven met mechanische beweegkracht.



*Weverij Van Oerle nam in 1880 een stoommachine in gebruik.
Op de foto de situatie omstreeks 1930.*

Pas na de Tweede Wereldoorlog werd op grote schaal gemechaniseerd. Het mocht niet baten, want door de opkomst van de lagelonenlanden vanaf 1960 kwamen de weverijen al snel in zwaar weer. De ene na de andere moest sluiten en zo kwam er een eind aan de eeuwenlange positie van Boxtel als textielcentrum. Alleen de voormalige weverij van Van Oerle is nog in bedrijf. Het fuseerde in 1969 met Alberton Ltd. en opereert sindsdien onder de naam Van Oerle-Alberton. Dit bedrijf specialiseerde zich geheel in de vervaardiging van band voor veiligheidsgordels voor de auto-industrie en is momenteel een van de grootste producenten van autogordelband ter wereld.¹⁰



Linnen- en damastweverij Van Hoogerwou fabriceerde tot 1905 uitsluitend handgeweven producten. In 1905 kocht Van Hoogerwou het eerste machinale getouw, aangedreven door een elektromotor.¹¹ Deze foto van het hoofdgebouw, opgetrokken in 1867, dateert van ongeveer 1900. In de nok van de zijgevel de katrol, waarmee de gebleekte en gewassen stukken naar de droogzolder werden gehesen.

Karakter van bedrijf en ondernemer

Een derde verandering betreft het karakter van bedrijf en ondernemer. In het 'Verlagsysteem' brachten de ondernemers de grondstoffen naar de thuiswerkers en haalden de weefsels later weer op. De ondernemer was primair handelaar. Hij hoefde alleen maar te investeren in

¹⁰ Pel, J.A., De productie van linnen huishoudtextiel in Boxtel. De firma W.J. van Hoogerwou & Zonen 1852-1970, 148.

¹¹ Pel, J.A., De productie van linnen huishoudtextiel in Boxtel. De firma W.J. van Hoogerwou & Zonen 1852-1970, 156.

grondstoffen, niet in een gebouw en apparatuur.

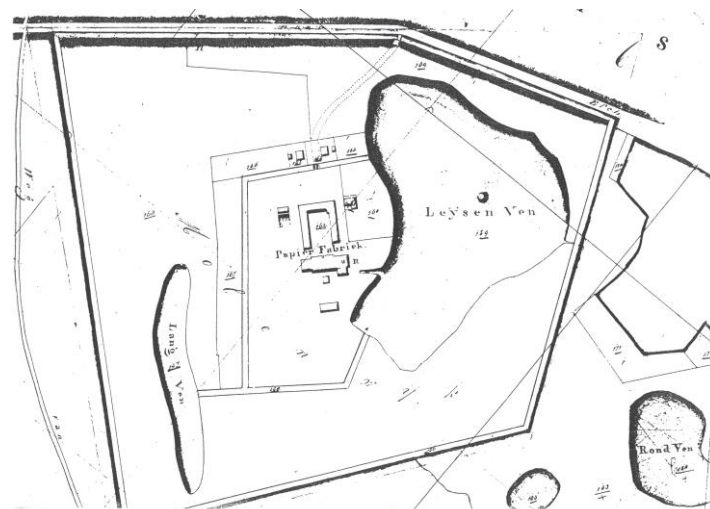
In het manufactuursysteem werd de ondernemer fabrikleur.¹² Hij moest wel investeren in een gebouw - aanvankelijk was dat een kleine ruimte met enkele getouwen - en soms in werktuigen. Niet zelden moest de arbeider die in het atelier werkte, zelf zorgen voor een getouw. De belangrijkste fabrikieurs aan het begin van de negentiende eeuw waren Hendrik van der Voort en P.C. van de Ven. In de tweede helft van de eeuw kwamen daar ondernemingen als die van Van Hoogerwou, Van der Eerden en Van Oerle bij.

Met de opkomst van het fabriekssysteem veranderde de fabrikleur in een fabrikant (en later in industrieel). Hij moest fors investeren in gebouwen en machines.

3. Papiernijverheid

De tweede bedrijfstak van betekenis in de negentiende eeuw was de papiernijverheid. De papierfabriek, in 1802 opgericht door C.G. Feuilletau de Bruyn, C.F. Hoevenaar en J.J. Brest van Kempen, bestond uit een watermolen en een windmolen nabij de samenvloeiing van de Dommel en het Smalwater.¹³ Ze was de enige in Brabant en vervaardigde verschillende soorten papier. En ze verwierf een uitstekende naam op het gebied van de productie van velijnpapier (papier met geweven structuur). Het bedrijf was zo gerenommeerd, dat koning Lodewijk Napoleon het in 1809 met een bezoek vereerde. De afzet vond plaats binnen Nederland.

De papiermolen was in feite de eerste echte manufactuur in Boxtel: alle voorkomende werkzaamheden waren immers geconcentreerd op één plaats. Er werkten op een bepaald moment bijna honderd arbeiders. Een deel van die arbeiders kwam oorspronkelijk van de Veluwe, waar al in de achttiende eeuw een belangrijke papierindustrie was gevestigd. De bedrijfsvoering was hier uitermate modern: de financiële en technische leiding werden gescheiden. Het bedrijf werd in 1814 een soort N.V. met de uitgifte van tweehonderd aandelen van duizend gulden, onder de naam 'De Sociëteit der Papier-Fabriek & Co. te Boxtel'. Omdat de Sociëteit de molen niet kon kopen, werd de fabriek in 1819 verplaatst naar een terrein aan het Leyseven, dat al snel 'Molenwijk' genoemd werd. Windmolen en schuren werden in dertien dagen verplaatst over een afstand van 3714 Rijnlandse voeten (1166 m). Op de nieuwe locatie verrees een tweede windmolen.



¹² Fabrikieurs hielden het midden tussen een handelaar en een industrieel. Zij werden ook wel 'entrepreneur' genoemd.

¹³ Het is onbekend, waarom deze ondernemers juist Boxtel uitkozen als locatie voor hun bedrijf. Het afzetgebied lag immers in het westen van het land. Misschien was de aanwezigheid van geschikt water en een windmolen, gecombineerd met de mogelijkheid om de watermolen van de heer van Boxtel te huren het motief.

Kadasterkaart uit 1832 van de locatie van de papierfabriek op Molenwijk.

In 1822 nam A.F. Speelman, burgemeester van Boxtel, de papiermolen over. Een kleine tien jaar later werd Adam Velsen, die aan de Dommel bij Kleinder Liempde een eigen papierfabriek was begonnen, de nieuwe eigenaar. Zijn zoon en opvolger Pieter Hermanus stootte de molen in Kleinder Liempde in 1835 af.

In 1859 plaatste Pieter Hermanus Velsen een stoommachine in zijn papierfabriek ter vervanging van windkracht voor de aandrijving van de wrijfkuipen, waarin lompen werden omgezet in papierstof. Daarmee was het bedrijf de eerste 'fabriek' in de gemeente en Velsen de eerste 'fabrikant'. Vijf jaar later kwam er een door stoomkracht aangedreven papiermachine. De onderneming hoorde bij de eerste machinale papierfabrieken in Nederland. Om onduidelijke redenen liquideerde Velsen zijn bedrijf in 1875.



Papierfabrikant Pieter Hermanus Velsen (1815-1884) nam als eerste in Boxtel een stoommachine in bedrijf.

4. Voedings- en genotmiddelenindustrie

Vanouds kende Boxtel binnen de bedrijfstak voedings- en genotmiddelen vele brouwerijen, graan- en moutmolens en natuurlijk bakkerijen en slagerijen. Na 1900 zien we nieuwkomers als een elektrische koffiebrandery en een honingzemerij. Het waren allemaal kleine bedrijfjes die werkten met hooguit enkele knechten. De grote ondernemingen in deze bedrijfstak zien we in de sigarenindustrie en de vleesverwerkende industrie.

Sigarenindustrie

Na de eeuwwisseling startten verschillende sigarenfabriekjes de productie van goedkope sigaren voor de Nederlandse markt. De belangrijkste waren de firma H.J. van Susante (Senca) en de firma Van de Meerendonk (Zwaanca).

Van Susante startte zijn bedrijf in 1899 in een werkplaats in de Rechterstraat achter het pand ter rechterzijde van de HEMA. In 1909 liet hij in de huidige Pastoor Erasstraat een fabriek bouwen.¹⁴ In 1910 werkten 98 mensen bij dit bedrijf. In deze bedrijfstak vond na 1930 een sterke samentrekking van arbeid plaats. In 1930 telden negen fabriekjes bijna honderd arbeiders, in 1939 telden de twee overgebleven ondernemingen, Van Susante en Van de Meerendonk, samen

¹⁴ Pel, Hans, *Boxtel Toen en Nu deel 1. Leven en werken 1850-1970*, 20.

bijna driehonderd werknemers.¹⁵ De nadruk bleef liggen op de productie van goedkope sigaren. Van Susante kwam in die jaren op de markt met de merken Elisabeth Bas en La Paz.¹⁶



Van Susante produceerde voor de wereldmarkt. Deze advertentie stamt uit 1926.

Uiteindelijk bleef alleen Van Susante over. Het accent in de productie verschoof na 1960 van grote naar kleine sigaren. Het bedrijf expandeerde en produceerde steeds meer voor de export. Het had in de jaren zestig ongeveer zeshonderd arbeidskrachten in dienst en was daarmee veruit het grootste bedrijf in de gemeente.¹⁷

Het maken van sigaren bleef lang handwerk. De mechanisatie in de sigarenmakerij verliep traag en zette eigenlijk pas in de jaren zestig door. Rond 1970 was de handsigarenmaker in Boxtel nagenoeg verdwenen.

In 1967 ging het bedrijf over in handen van het Zweedse Tabaksconcern 'Svenska Tabaks Aktiebolaget'. In de jaren tachtig werd de sigarenproductie overgeplaatst naar Valkenswaard en hiermee kwam een eind aan de eens zo belangrijke sigarenindustrie in Boxtel.



Sigarenfabriek Elisabeth Bas aan de Pastoor Erasstraat (Bas 1) werd gebouwd in 1909 en in 1991 gesloopt.

Vleesverwerkende industrie

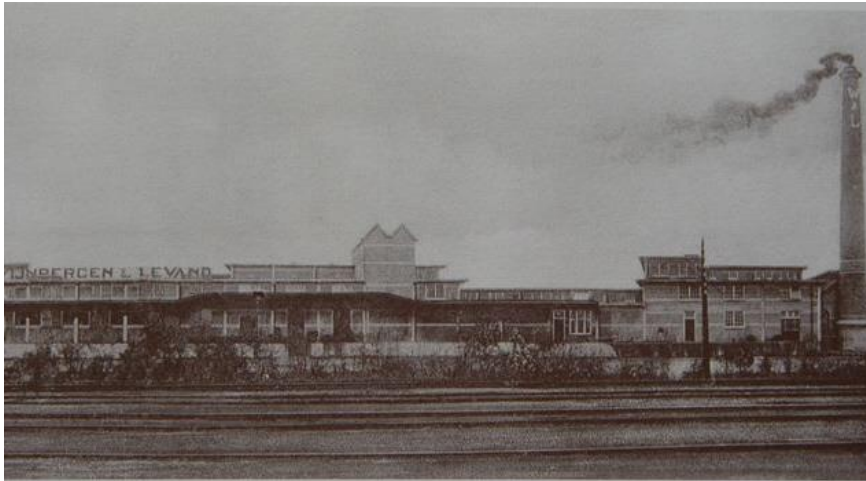
In 1916 startte Exportslachterij van Wijnbergen & Levano, vooral gericht op de productie van

¹⁵ In 1939 was het totale aantal industriële arbeidsplaatsen in Boxtel: 923 (654 mannen en 229 vrouwen; d.i. exclusief de 40 arbeidsplaatsen in de reinigingsindustrie).

¹⁶ In 1928 had Van Susante het meerderheidsbelang in de verlieslijdende N.V. La Paz-sigarenfabriek te 's-Hertogenbosch gekocht.

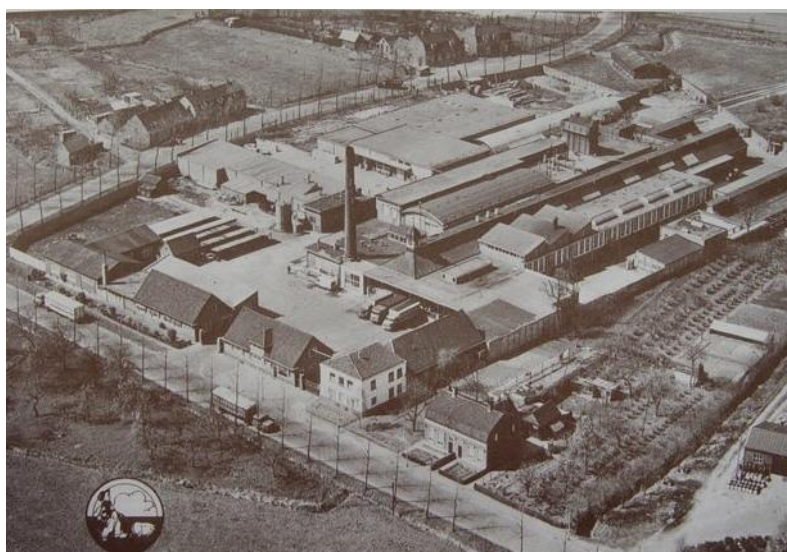
¹⁷ In 1960 telde Boxtel 1975 industriële arbeidsplaatsen (1642 voor mannen, 333 voor vrouwen). Van Susante nam bijna een derde van de industriële arbeidsplaatsen voor zijn rekening waaronder een behoorlijk aantal vrouwen.

bacon voor Engeland. De fabriek lag aan de spoorlijn in de nabijheid van het stationemplacement. Het was een modern bedrijf, dat gebruik maakte van stoomkracht en elektriciteit. Wijnbergen & Levano werd in 1920 overgenomen door Zwanenberg in Oss en omgezet in een Naamloze Vennootschap. Midden jaren dertig werd het bedrijf uit financiële overwegingen naar Oss overgeplaatst.



N.V. Wijnbergen & Levano's Exportslagerij omstreeks 1920.

In 1929 opende de N.V. Export-Centrale van de N.C.B., een initiatief van acht Zuid-Nederlandse Coöperatieve Verkoopverenigingen. Dit bedrijf, eveneens gevestigd vlak bij het station, richtte zich net als Wijnbergen, in hoofdzaak op de export van bacon naar Engeland. Na de Tweede Wereldoorlog legde men zich meer toe op de uitvoer van vers vlees naar andere Europese landen en de productie van vleeswaren. Het productieproces werd gemoderniseerd. De Export-Centrale, in 1950 nog geen serieuze concurrent voor de grote slachterijen, kon midden jaren zestig vergeleken worden met bedrijven als Zwanenberg en Unox/Hartog in Oss. De onderneming groeide na enkele fusies uit tot een van de grootste en modernste slachterijen van Europa onder de naam Vion.



De Export-Centrale van de N.C.B. omstreeks 1950

5. Metaalindustrie

Het aandeel van de metaalnijverheid in het aantal arbeidsplaatsen in de secundaire sector nam tussen 1900 en 1950 toe van ruim 3 naar ruim 8 procent. Tot ongeveer 1950 beperkte deze bedrijfstak zich tot het kleinbedrijf, waar veelal op ambachtelijke wijze werd gewerkt. Maar na 1950 ontwikkelde deze bedrijfstak zich explosief. Een paar al bestaande bedrijfjes en enkele nieuwkomers groeiden uit tot krachtige en uiterst moderne ondernemingen. De belangrijkste daarvan waren Van Geel en Hydraudine.

Van Geel

De gebroeders Van Geel waren in het eerste oorlogsjaar 1941 een bedrijfje in metaalwaren begonnen in een werkplaats achter de ouderlijke woning in de Stationsstraat. Het bedrijf verhuisde in 1946 naar de Prins Hendrikstraat en werkte onder andere voor Philips, DAF en het ministerie van Defensie.



De eerste werkplaats Van Geel Stationsstraat 1941.

De bedrijfsruimte in de Prins Hendrikstraat werd te klein. In 1956 nam Van Geel een industriehal aan de Van Salmstraat in gebruik. In de jaren daarna werd er herhaaldelijk uitgebreid. Het aantal personeelsleden groeide van 3 in 1941 tot 450 in 1972.



De bedrijfshal van Van Geel aan de Van Salmstraat in 1956. Van Geel hoorde bij de eerste bedrijven die zich vestigden op het nieuwe industrieterrein.

Van Geel produceerde aanvankelijk vooral verlichtingsartikelen en plafonds. Eind jaren negentig besloot directeur Jack van Geel zich helemaal te richten op het kabelmanagement en op de productie van kabel-, wand- en vloergoten, kabelladders en zuilen.¹⁸ Daarmee wist hij een sterke positie te realiseren op de nationale en internationale markt.

Van Geel werd in 2003 overgenomen door de Franse onderneming Legrand Group uit Frankrijk, een specialist op het gebied van producten en systemen voor elektrotechnische installaties en datanetwerken voor de woningbouw, kantoren en industrie.

Hydraudyne

Hydraudyne, opgericht in 1955 door D. Huijgen en J. van As, ontwikkelde en produceerde hydraulische apparaten voor binnen- en buitenlandse opdrachtgevers in vooral de bagger- en scheepsliftenindustrie. Het bedrijf startte in de oude brandweerkazerne naast het gemeentehuis aan de Markt. Het bedrijf verhuisde in 1957 naar de Van Salmstraat.



De werkplaats van Hydraudyne in oude brandweerkazerne aan de Markt.

In 1977 nam het Duitse Mannesman Rexroth Hydraudyne over. Het concern ging in 2001 samen met Robert Bosch GmbH en zo ontstond het huidige Bosch Rexroth. Hoogstandjes van de onderneming in de loop der jaren waren de levering begin jaren tachtig van de hydraulische cilinders voor de Oosterscheldekering en voor het reuzenrad in Londen in 1999.¹⁹

¹⁸ Brabants Centrum, 2 december 2004.

¹⁹ http://nl.wikipedia.org/wiki/Bosch_Rexroth



De fabriek van Hydraudyne aan de Van Salmstraat in 1958.

Kleiner van omvang waren de Machine-Industrie Boxtel en Machinefabriek Heesen. C. van Schaaik, stichter van M.I.B., ontwikkelde het zwenkwiel en veroverde daarmee de nationale en internationale markt. Heesen ontwierp en bouwde machines voor de binnen- en buitenlandse veevoederindustrie. Al deze bedrijven probeerden het productieproces zoveel mogelijk te mechaniseren. Indien de noodzakelijke machines niet in de handel waren, werden ze veelal binnen het eigen bedrijf ontwikkeld en gebouwd.

6. Boxtel in de regio

In de naaste omgeving waren plaatsen als Esch, Haaren, Liempde, Oirschot en Sint-Oedenrode in 1930 nog overwegend agrarisch. Boxtel was toen na Oisterwijk het meest geïndustrialiseerd. Vergelijken we Boxtel qua industrialisatiegraad in 1959 met Oisterwijk, Schijndel en Veghel, dan staat Boxtel nog steeds op de tweede plaats.

Tabel 4: Het aantal industriële arbeidsplaatsen voor mannen per 1000 van de mannelijke beroepsbevolking in Boxtel, Oisterwijk, Schijndel en Veghel per 31 - 12 - 1959

Plaats	Aantal	Plaats	Aantal
Oisterwijk	441	Schijndel	333
Boxtel	361	Veghel	214

Boxtel heeft het als industrie centrum niet slecht gedaan. Maar het had zeker nog beter gekund, gezien de gunstige omstandigheden. Vooral in de periode 1880 - 1940 zijn er kansen gemist als gevolg van visieloosheid bij het gemeentebestuur en een gebrek aan getalenteerde ondernemers. De kentering na 1950 zette te laat in om de opgelopen achterstand in te kunnen halen.

Geraadpleegde literatuur

- Brabants Centrum, 2 december 2004.
- Coenen, Jean, *Baanderheren, boeren & burgers. Een overzicht van de geschiedenis van Boxtel, Liempde en Gemonde*, Boxtel 2004.
- Dekker, J.C., *Zuivelcoöperaties op de zandgronden in Noord-Brabant en Limburg, 1892-1950. Overleven door samenwerking en modernisering. Een mentaliteitsstudie*, Middelburg 1996.
- Pel, Hans, *Boxtel Toen en Nu deel 1. Leven en werken 1850-1970*, Hulst 1990.
- Pel, Hans, Brood op de plank. De economische situatie in Boxtel in het begin van de negentiende eeuw, in: Pel, Hans e.a. (red.), *Boxtel in de Bataafse en Franse tijd 1795-1813*, Boxtelse Historische Reeks deel 1, Boxtel 1997, 7-33.
- Pel, J.A., De productie van linnen huishoudtextiel in Boxtel. De firma W.J. van Hoogerwou & Zonen 1852-1970, in: *Textielhistorische Bijdragen* 37 (1997) 140-173.
- Pel, J.A., *Economische bedrijvigheid in transitie. Boxtel in de negentiende en twintigste eeuw*, Tilburg 1994.

Geraadpleegde websites

- [http://nl.wikipedia.org/wiki/Pellen_\(textiel\)](http://nl.wikipedia.org/wiki/Pellen_(textiel))
- http://nl.wikipedia.org/wiki/Bosch_Rexroth
- http://nl.wikipedia.org/wiki/London_Eye